

Relazione sul processo di autovalutazione di Istituto anno 2013/14

Alunni : 135 (classi terze e quinte) + 170 altre classi

Docenti 58

Genitori 170

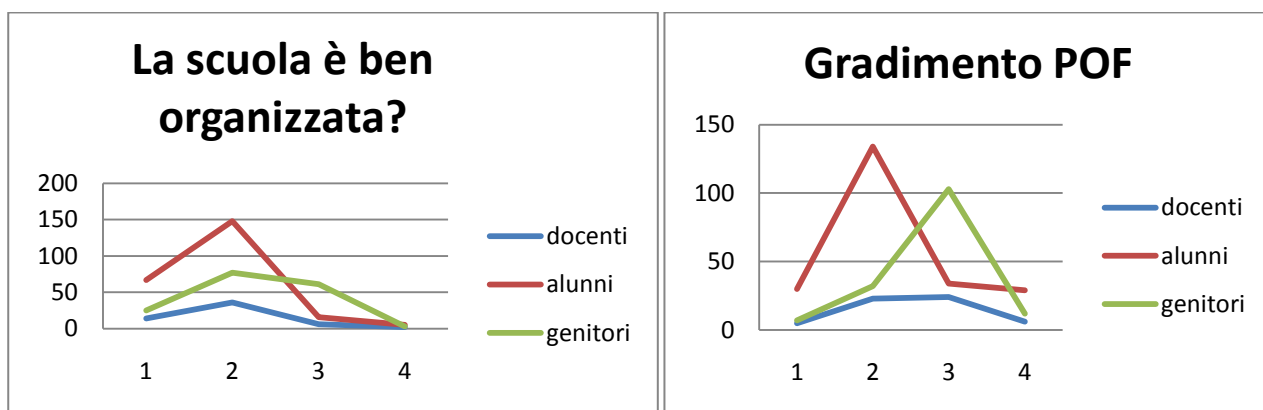
Personale Ata coinvolto : 24 unità

La Commissione ha proceduto allo spoglio e all'analisi delle risposte ai questionari somministrati ed ha ritenuto opportuno costruire cinque report (docenti, ATA, genitori, alunni classi terze e quarte, alunni altre classi) in formato PPW che verranno pubblicati sul sito della scuola affinché tutti possano valutare i risultati e riflettere sui punti critici e di forza della nostra scuola.

In questa nostra analisi ci è mancata la possibilità di un confronto con precedenti rilevazioni, non siamo quindi in grado di affermare in modo scientifico se vi è stato un miglioramento o un peggioramento della situazione.

In sede di discussione, avvenuta anche con la Dirigenza, abbiamo convenuto che considerazioni troppo riassuntive (adeguate ai tempi di un Collegio Docenti) avrebbero impoverito o distorto risultati tanto variegati, a volte anche contrastanti, per questo vi invitiamo ad una lettura personale rimandando il confronto ad un prossimo incontro.

A scopo semplicemente indicativo proponiamo dei grafici comparativi sul "funzionamento generale della scuola" e sul "gradimento del POF", da cui emerge un apprezzamento appena sufficiente da parte di tutti gli attori.



Legenda :

1 = molto negativo (molto in disaccordo) 2 = non del tutto negativo (in disaccordo)

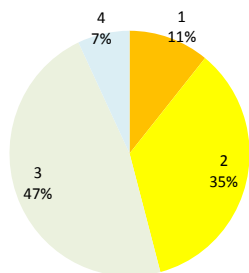
3 = positivo

4 = non risponde

Non mancano segnalazioni di criticità, relativamente alle attività per il recupero, ai rapporti tra pari, all'orientamento in uscita.

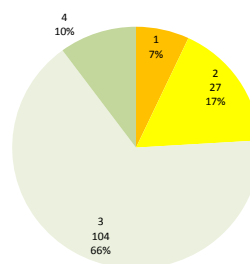
I genitori (gli utenti mediamente più soddisfatti) lamentano un scarso ascolto dei loro suggerimenti, segnalano una certa disparità nell' offerta didattica tra le varie sezioni o indirizzi presenti nel nostro istituto.

Gli insegnanti affrontano efficacemente gli episodi conflittuali nel gruppo classe



26

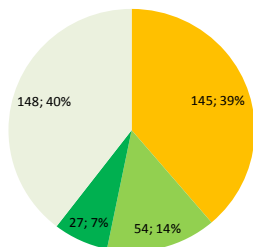
In questa scuola ci sono sezioni, all'interno dello stesso indirizzo di studi, che propongono complessivamente un percorso formativo più efficace di altre



31

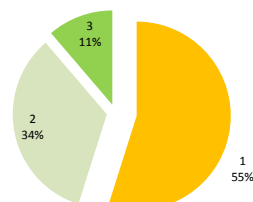
Gli studenti segnalano problemi relazionali tra loro, vorrebbero dei docenti più pronti a riconoscere e a risolvere difficoltà e conflitti interni alla classe (a seguire le percentuali relative) ed anche ad utilizzare le nuove tecnologie.

Hai avuto difficoltà relazionali?



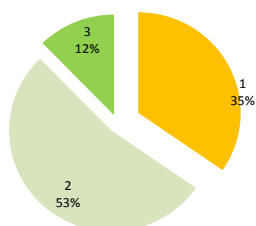
39

Pensi che essi utilizzino in modo adeguato la tecnologia e le metodologie innovative?



26

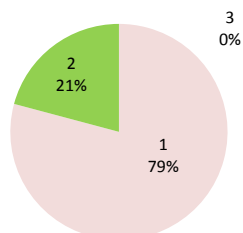
Credi che il Consiglio di classe abbia adeguato la didattica al ritmo di apprendimento e alle difficoltà degli alunni?



27

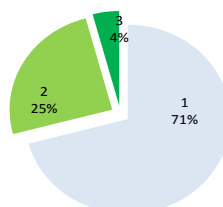
Il personale ATA ha manifestato un malessere piuttosto forte sottolineando una mancanza di rispetto del proprio ruolo e lavoro

Nelle decisioni che vengono prese nella scuola il punto di vista del personale non docente conta e viene preso in considerazione



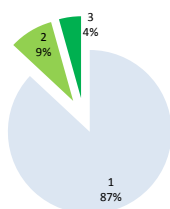
13

Le specifiche competenze professionali del personale sono valorizzate



14

La collaborazione offerta dai docenti nelle attività di vigilanza degli alunni è soddisfacente



15

Il personale docente ha sottolineato la mancanza di spazi e strumenti adeguati per un miglioramento dell'offerta didattica e, come già scritto, non è del tutto soddisfatto del clima e dell'ambiente di lavoro.

Infine, nonostante tutti gli intervistati abbiano risposto che una rilevazione statistica possa costituire un buon punto di partenza per risolvere criticità e valutare strategie di miglioramento, abbiamo dovuto riscontrare una certa ritrosia, tra gli alunni ed i docenti, nella compilazione e restituzione dei questionari, probabilmente alcune domande non erano chiare o adeguate al nostro contesto e la tipologia delle risposte non ha consentito di definire in modo netto il livello di insoddisfazione o soddisfazione (nella prossima rilevazione sarà necessario ampliare la gamma delle possibili scelte così da evitare la zona troppo ampia che si è nascosta dietro "al poco o quasi soddisfatto").

Ultima considerazione, visto che da questo anno il processo di valutazione andrà a regime, vorremmo che tutti gli attori si sentissero coinvolti e non solo dei compilatori passivi pertanto vi chiediamo, dopo la lettura approfondita dei dati, di segnalarci quali tematiche scandagliare con domande più puntuali e quali, non valutate in questo anno, ritenete importanti da saggiare.

Ricordiamo che non è stato possibile avere report dall'INVALSI sulle competenze degli studenti per la scarsità dei questionari inviati, pensiamo che sarebbe stato invece molto interessante confrontare alcune valutazioni fatte da genitori e studenti sui livelli di apprendimento con quelli che avrebbe potuto fare l'ente valutatore. Ci auguriamo che alla prossima rilevazione si raggiunga un livello di partecipazione adeguato e, finalmente, si possa ricevere un profilo dei livelli di apprendimento dei nostri studenti assoluto e relativo alla scala nazionale.